

WALL CONTROL COMPATIBILITY

THIS WALL CONTROL MAY BE USED WITH THE FOLLOWING VENTILATION UNITS:

VENMAR UNITS

- AVS SOLO
- AVS KUBIX ERV
- HE
- HRV NOVOFIT 1.0
- HRV NOVOFIT 1.5ES AND 2.0ES
- HRV AND ERV EKO 1.5
- HRV AND ERV CONSTRUCTO 1.0*
- AVS DUO
- AVS KUBIX HRV PLUS
- COMPACT

VÅNEE UNITS

- GOLD SERIES
- VIGÖR HRV PLUS
- 60H Novo+
- 200H Novo+
- HRV AND ERV 90H-V ECM
- HRV AND ERV 60H*
- HE*
- VIGÖR ERV
- 100H Novo+

*CONSTRUCTO 1.0 UNITS BUILT IN AUGUST 2008 AND LATER. THE DATE CODE ON THE UNIT IS PART OF ITS 13-DIGIT SERIAL NUMBER. FOR EXAMPLE, THE SERIAL NUMBER XXXX0708XXXX, WHERE 07 IS THE YEAR AND 08 THE MONTH (AUGUST); THE DATE CODE IS ALWAYS THE FIFTH, SIXTH, SEVENTH AND EIGHTH DIGITS.

*VÅNEE 60H UNITS BUILT IN AUGUST 2008 AND LATER, AND VÅNEE HE UNITS BUILT IN JULY 2006 AND LATER. THE DATE CODE ON THE UNIT IS PART OF ITS 13-DIGIT SERIAL NUMBER. FOR EXAMPLE, THE SERIAL NUMBER XXXX0708XXXX, WHERE 07 IS THE YEAR AND 08 THE MONTH (AUGUST); THE DATE CODE IS ALWAYS THE FIFTH, SIXTH, SEVENTH AND EIGHTH DIGITS.

WALL CONTROL INSTALLATION

⚠ WARNING

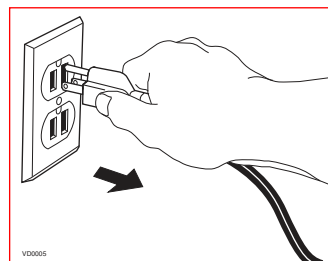
ALWAYS DISCONNECT THE UNIT BEFORE MAKING ANY CONNECTIONS. FAILURE TO DISCONNECT POWER COULD RESULT IN ELECTRIC SHOCK OR DAMAGE TO THE WALL CONTROL OR ELECTRONIC MODULE INSIDE THE UNIT.

CAUTION

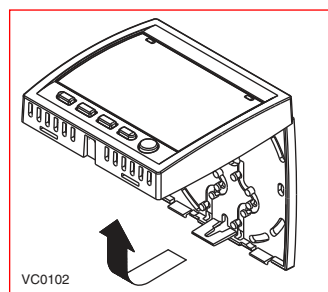
FAILURE TO COMPLY WITH THE FOLLOWING CAN CAUSE ERRATIC OPERATION OF THE CONTROL AND/OR UNIT:

- NEVER INSTALL MORE THAN ONE MAIN WALL CONTROL PER VENTILATION UNIT.
- KEEP CONTROL LOW VOLTAGE WIRING AT LEAST 1 FOOT (305 MM) AWAY FROM MOTORS, LIGHTING BALAST, LIGHT DIMMING CIRCUIT AND POWER DISTRIBUTION PANEL. DO NOT ROUTE CONTROL WIRING ALONGSIDE HOUSE POWER WIRING.
- ENSURE THE WIRES ARE SECURELY CONNECTED.

- 1 UNPLUG THE VENTILATION UNIT FROM POWER SOURCE.

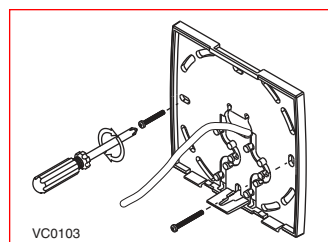


- 2 ROUTE THE CABLE FROM THE UNIT TO A CONVENIENT LOCATION FOR THE WALL CONTROL.



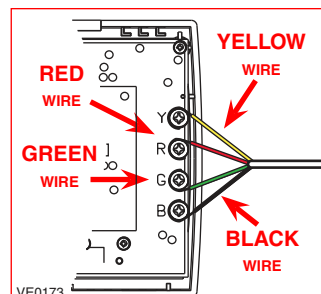
- 3 DETACH THE FRONT MODULE FROM THE MOUNTING PLATE BY LIFTING ITS BOTTOM PART.

- 4 RUN THE CABLE (4 WIRES) THROUGH THE CENTRAL OPENING OF THE MOUNTING PLATE AND MOUNT THIS PLATE TO THE WALL USING SCREWS (NOT INCLUDED). IF NEEDED, USE WALL ANCHORS (NOT INCLUDED).



WALL CONTROL INSTALLATION INSTRUCTION

- 5 SPLICE BACK THE END OF THE CABLE TO ACCESS THE 4 WIRES. STRIP THE END OF EACH WIRE. CONNECT EACH WIRE TO ITS CORRESPONDING TERMINAL ON THE BACK OF THE FRONT MODULE: YELLOW WIRE TO "Y", RED WIRE TO "R", GREEN WIRE TO "G" AND BLACK WIRE TO "B".

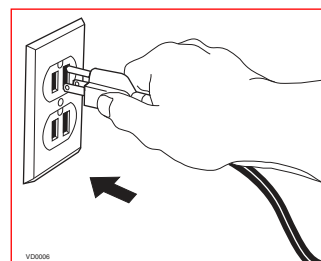


CAUTION

BE CAREFUL NOT TO PINCH WIRES WHEN REINSTALLING THE FRONT MODULE ON ITS BACK PLATE.

- 6 REINSTALL THE FRONT MODULE OVER THE BACK PLATE.

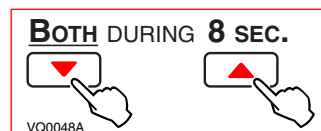
- 7 PLUG THE VENTILATION UNIT IN POWER SOURCE.



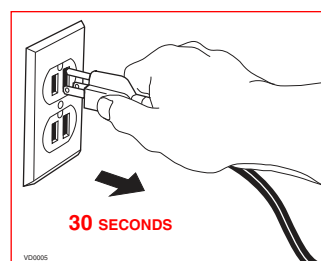
WALL CONTROL RESET PROCEDURE

THE WALL CONTROL MUST BE RESET IF IT WAS PREVIOUSLY CONNECTED TO ANOTHER VENTILATION UNIT. TO PERFORM THE RESET:

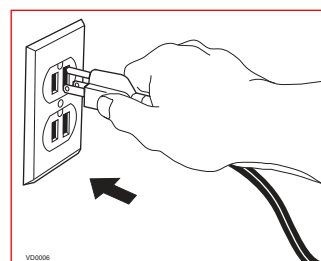
- 1 PRESS SIMULTANEOUSLY ON BOTH ARROW KEYS FOR 8 SECONDS.



- 2 UNPLUG THE VENTILATION UNIT FOR 30 SECONDS.



- 3 PLUG BACK THE VENTILATION UNIT IN POWER SOURCE.



BOOTING SEQUENCE

AT ITS VERY START-UP, THE WALL CONTROL WILL PERFORM A BOOTING SEQUENCE BEFORE BEING READY TO OPERATE. THE BOOTING SEQUENCE IS DONE WHEN THE HOUR DISPLAY IS FLASHING.

POWER FAILURE

AFTER A POWER FAILURE, THERE IS ALSO A BOOTING SEQUENCE; ONCE DONE, THE WALL CONTROL RETURNS TO ITS ORIGINAL SETTINGS. HOWEVER, IF THE POWER FAILURE DURATION IS MORE THAN 4 HOURS, THE WALL CONTROL LOOSES ONLY ITS DAY AND TIME SETTINGS MEMORY (THESE MUST BE REPROGRAMMED). THE REST OF THE PREFERENCES AND SETTINGS IS KEPT IN PERMANENT MEMORY.

OUTSIDE TEMPERATURE READING

AT ITS VERY START-UP OR AFTER A POWER FAILURE, IT TAKES SOME MINUTES BEFORE THE OUTSIDE TEMPERATURE APPEARS ON SCREEN. THE DELAY DURATION DEPENDS ON WHICH OPERATION MODE THE WALL CONTROL IS SET. THE SHORTEST DELAY IS OBTAINED WHEN THE WALL CONTROL IS SET ON MIN OR MAX IN VENT MODE.

ERROR CODES

IF A PROBLEM OCCURS WITH THE WALL CONTROL, ERROR CODE WILL APPEAR ON SCREEN.

CODES	CAUSES	SOLUTION
E1	<ul style="list-style-type: none"> • THE WIRES MAY BE IN REVERSE POSITION. • THE WIRES MAY BE BROKEN. • THE WIRES MAY HAVE A BAD CONNECTION. 	<ul style="list-style-type: none"> • ENSURE THAT THE COLOR CODED WIRES HAVE BEEN CONNECTED TO THEIR APPROPRIATE PLACE. • INSPECT EVERY WIRE AND REPLACE ANY THAT ARE DAMAGED. • ENSURE THE WIRES ARE CORRECTLY CONNECTED.
E3	<ul style="list-style-type: none"> • DEFECTIVE INDOOR TEMPERATURE SENSOR. 	<ul style="list-style-type: none"> • RESET THE WALL CONTROL (SEE WALL CONTROL RESET PROCEDURE).
E4	<ul style="list-style-type: none"> • DEFECTIVE INDOOR HUMIDITY SENSOR. 	<ul style="list-style-type: none"> • RESET THE WALL CONTROL (SEE WALL CONTROL RESET PROCEDURE).

COMPATIBILITÉ DE LA COMMANDE MURALE

CETTE COMMANDE MURALE PEUT ÊTRE UTILISÉE AVEC LES APPAREILS DE VENTILATION SUIVANTS :

APPAREILS VENMAR

- AVS SOLO
- AVS DUO
- AVS KUBIX VRE
- AVS KUBIX VRC PLUS
- HE
- COMPACT
- HRV NOVOFIT 1.0
- HRV NOVOFIT 1.5ES ET 2.0ES
- HRV ET ERV EKO 1.5
- HRV ET ERV CONSTRUCTO 1.0*

*CONSTRUCTO 1.0 FABRIQUÉS EN AOÛT 2008 ET PLUS TARD. LE CODE DE DATE DE L'APPAREIL FAIT PARTIE DE SON NUMÉRO DE SÉRIE DE 13 CHIFFRES. PAR EXEMPLE, POUR LE NUMÉRO DE SÉRIE XXXX0708XXXXX, OÙ 07 EST L'ANNÉE ET 08 LE MOIS (AOÛT); LE CODE DE DATE EST TOUJOURS COMPOSÉ DU CINQUIÈME, SIXIÈME, SEPTIÈME ET HUITIÈME CHIFFRE.

APPAREILS VÅNEE

- SÉRIE GOLD
- HE*
- VIGÖR VRC PLUS
- VIGÖR VRE
- 60H Novo+
- 100H Novo+
- 200H Novo+
- HRV ET ERV 90H-V ECM
- HRV ET ERV 60H*

*APPAREILS VÅNEE 60H FABRIQUÉS EN AOÛT 2008 ET PLUS TARD ET APPAREILS VÅNEE HE FABRIQUÉS EN JUILLET 2006 ET PLUS TARD. LE CODE DE DATE DE L'APPAREIL FAIT PARTIE DE SON NUMÉRO DE SÉRIE DE 13 CHIFFRES. PAR EXEMPLE, POUR LE NUMÉRO DE SÉRIE XXXX0708XXXXX, OÙ 07 EST L'ANNÉE ET 08 LE MOIS (AOÛT); LE CODE DE DATE EST TOUJOURS COMPOSÉ DU CINQUIÈME, SIXIÈME, SEPTIÈME ET HUITIÈME CHIFFRE.

INSTALLATION DE LA COMMANDE MURALE

⚠ AVERTISSEMENT

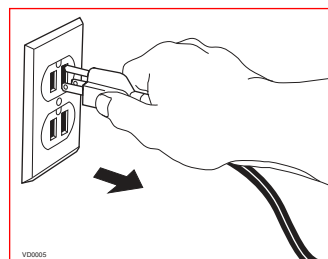
TOUJOURS DÉBRANCHER L'APPAREIL AVANT D'EFFECTUER TOUTES CONNEXIONS. LE FAIT DE NE PAS DÉBRANCHER L'APPAREIL POURRAIT CRÉER UN CHOC ÉLECTRIQUE, ENDOMMAGER L'APPAREIL, ENDOMMAGER LA COMMANDE MURALE OU LE MODULE ÉLECTRONIQUE À L'INTÉRIEUR DE L'APPAREIL.

ATTENTION

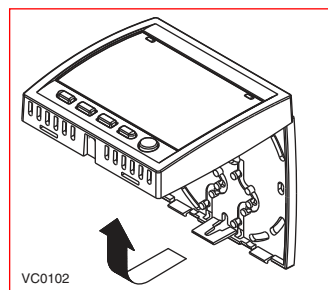
LE FAIT DE NE PAS TENIR COMPTE DES PRATIQUES SUIVANTES PEUT CAUSER DE L'INTERFÉRENCE ÉLECTRIQUE, CE QUI PEUT ENTRAÎNER LE FONCTIONNEMENT ERRATIQUE DE LA COMMANDE MURALE ET/OU DE L'APPAREIL :

- **NE JAMAIS INSTALLER PLUS D'UNE COMMANDE MURALE PAR APPAREIL DE VENTILATION.**
- **TENIR LE CÂBLAGE BASSE TENSION DE LA COMMANDE À UNE DISTANCE D'AU MOINS 1 PIED (305 MM) DES MOTEURS, BALLAST D'ÉCLAIRAGE, CIRCUIT GRADATEUR D'ÉCLAIRAGE ET PANNEAU DE DISTRIBUTION DE COURANT. NE PAS FAIRE CHEMINER LE FIL DE LA COMMANDE MURALE LE LONG DU CÂBLAGE ÉLECTRIQUE DE LA MAISON.**
- **ÉVITER LES CONNEXIONS RELÂCHÉES.**

- 1 DÉBRANCHER L'APPAREIL DE VENTILATION DE LA PRISE DE COURANT.

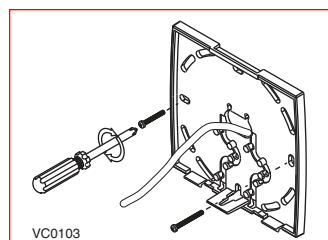


- 2 À PARTIR DE L'APPAREIL, ACHÉMINER LE FIL DE LA COMMANDE MURALE JUSQU'À UN EMPLACEMENT COMMODE POUR CELLE-CI.



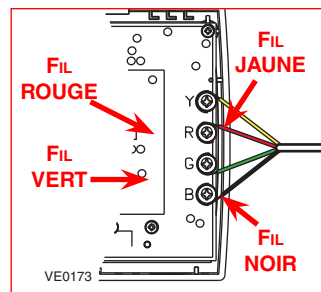
- 3 SÉPARER LE MODULE AVANT DU SOCLE EN SOULEVANT SA PARTIE INFÉRIEURE.

- 4 PASSER LE CÂBLE (4 FILS) PAR L'OUVERTURE CENTRALE DU SOCLE ET FIXER LE SOCLE AU MUR À L'AIDE DE VIS (NON INCLUSES). SI NÉCESSAIRE, INSÉRER DES CHEVILLES DE PLASTIQUE (NON INCLUSES).



DIRECTIVES D'INSTALLATION DE LA COMMANDE MURALE

- 5 DÉGAINER L'EXTRÉMITÉ DU CÂBLE POUR ACCÉDER AUX 4 FILS. DÉNUDER LE BOUT DE CHAQUE FIL. BRANCHER CHAQUE FIL À SA BORNE CORRESPONDANTE À L'ARRIÈRE DU MODULE AVANT : LE FIL JAUNE À « Y », LE FIL ROUGE À « R », LE FIL VERT À « G » ET LE FIL NOIR À « B ».

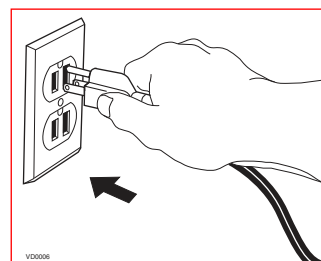


ATTENTION

PRENDRE SOIN DE NE PAS PINCER LES FILS EN FIXANT LE MODULE AVANT SUR SON SOCLE.

- 6 RÉINSTALLER LE MODULE AVANT SUR SON SOCLE.

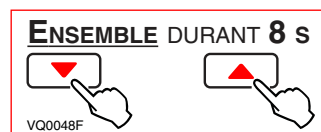
- 7 BRANCHER L'APPAREIL DE VENTILATION DANS LA PRISE COURANT.



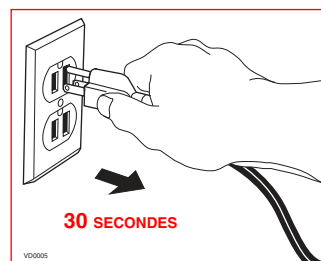
PROCÉDURE DE MISE À ZÉRO DE LA COMMANDE MURALE

SI LA COMMANDE MURALE A DÉJÀ ÉTÉ BRANCHÉE À UN AUTRE APPAREIL DE VENTILATION, ELLE DOIT ÊTRE MISE À ZÉRO. POUR EFFECTUER LA MISE À ZÉRO :

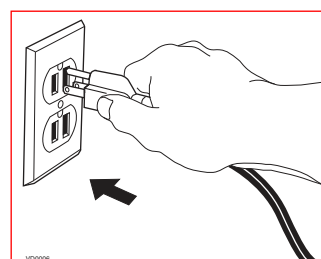
- 1 APPUYER SIMULTANÉMENT SUR LES DEUX TOUCHES AVEC FLÈCHE DURANT 8 SECONDES.



- 2 DÉBRANCHER L'APPAREIL DE VENTILATION DE LA PRISE DE COURANT DURANT 30 SECONDES.



- 3 REBRANCHER L'APPAREIL DE VENTILATION DANS LA PRISE COURANT.



SÉQUENCE DE DÉMARRAGE

À SON TOUT PREMIER DÉMARRAGE, LA COMMANDE MURALE EFFECTUERA UNE SÉQUENCE DE DÉMARRAGE AVANT D'ÊTRE PRÊTE À FONCTIONNER. LA SÉQUENCE DE DÉMARRAGE EST TERMINÉE LORSQUE L'HEURE CLIGNOTE.

PANNE DE COURANT

APRÈS UNE PANNE DE COURANT, UNE SÉQUENCE DE DÉMARRAGE SE PRODUIT ÉGALEMENT; UNE FOIS TERMINÉE, LA COMMANDE MURALE RETOURNE À SON RÉGLAGE ANTÉRIEUR. CEPENDANT, SI LA PANNE DURE PLUS DE 4 HEURES, LA COMMANDE MURALE NE PERD QUE SES RÉGLAGES DE JOUR ET D'HEURE (ILS DOIVENT ÊTRE REPROGRAMMÉS). LES AUTRES PRÉFÉRENCES ET RÉGLAGES SONT GARDÉS EN MÉMOIRE DE FAÇON PERMANENTE.

LECTURE DE LA TEMPÉRATURE EXTÉRIEURE

À SON TOUT PREMIER DÉMARRAGE OU APRÈS UNE PANNE DE COURANT, QUELQUES MINUTES SONT NÉCESSAIRES AVANT QUE LA TEMPÉRATURE EXTÉRIEURE NE S'AFFICHE À L'ÉCRAN. LA DURÉE DE CE DÉLAI VARIE SELON LE MODE DE FONCTIONNEMENT AUQUEL LA COMMANDE EST RÉGLÉE. LE DÉLAI LE PLUS COURT EST OBTENU LORSQUE LA COMMANDE EST RÉGLÉE À MIN OU À MAX DU MODE VENT.

CODES D'ERREUR

UN CODE D'ERREUR APPARAÎT SI LA COMMANDE MURALE ÉProuVE DES DIFFICULTÉS.

CODES	CAUSES	SOLUTION
E1	<ul style="list-style-type: none"> • LES FILS PEUVENT ÊTRE INVERSÉS. • LES FILS PEUVENT ÊTRE BRISÉS. • LES FILS PEUVENT ÊTRE MAL BRANCHÉS. 	<ul style="list-style-type: none"> • S'ASSURER QUE LE CODE DES COULEURS A ÉTÉ RESPECTÉ LORS DU BRANCHEMENT DES FILS AUX BORNES CORRESPONDANTES. • INSPECTER CHAQUE FIL ET REMPLACER LES ENDOMMAGÉS. • VÉRIFIER LA CONNEXION DES FILS.
E3	<ul style="list-style-type: none"> • DÉTECTEUR DE TEMPÉRATURE INTÉRIEURE DÉFECTUEUX. 	<ul style="list-style-type: none"> • METRE LA COMMANDE MURALE À ZÉRO (VOIR PROCÉDURE DE MISE À ZÉRO DE LA COMMANDE MURALE).
E4	<ul style="list-style-type: none"> • DÉTECTEUR D'HUMIDITÉ INTÉRIEURE DÉFECTUEUX. 	<ul style="list-style-type: none"> • METRE LA COMMANDE MURALE À ZÉRO (VOIR PROCÉDURE DE MISE À ZÉRO DE LA COMMANDE MURALE).